

# МБ

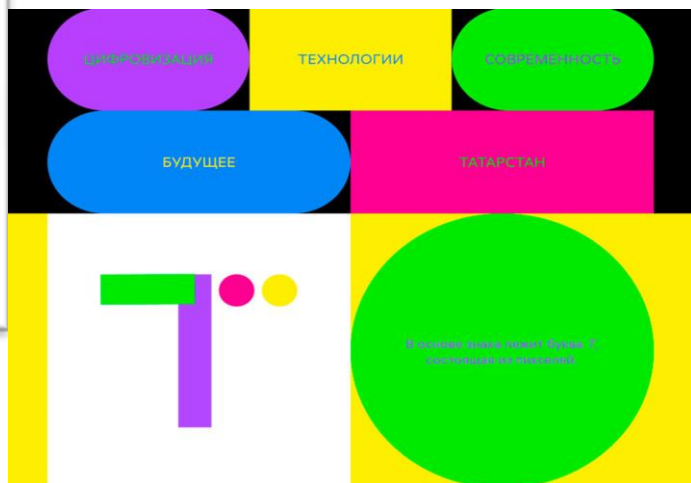
**САМЫЕ  
СВЕЖИЕ  
НОВОСТИ  
НА СТРАНИЦАХ  
НАШЕЙ  
ГАЗЕТЫ**

# НОВОСТИ

Газета,  
которую можно читать всю неделю  
*выпуск № 13, 2022 год*

## **СЕГОДНЯ В НОМЕРЕ:**

- 2022 год в России объявлен Годом культурного наследия народов России
- 2022 год в Республике Татарстан объявлен Годом цифровизации



# 2022 год в России объявлен Годом культурного наследия народов России

**Память — основа совести и нравственности, память — основа культуры, „накопленной“ культуры, память — одна из основ поэзии — эстетического понимания культурных ценностей.**

**Хранить память, беречь память — это наш нравственный долг перед самими собой и перед потомками. Память — наше богатство.**

**Д.С. Лихачев**

2022 год объявлен в России годом культурного наследия народов России проводится "в целях популяризации народного искусства, сохранения культурных традиций, памятников истории и культуры, этнокультурного многообразия, культурной самобытности всех народов и этнических общностей РФ".

Правительство намерено создать благоприятные условия для развития, оказать усиленную поддержку оригинальным и самобытным традициям, обычаям и искусству каждого народа в огромной России. Глава государства акцентировал внимание на том, что решение принято совместно и основано на следующих соображениях: создание и существование многогранного общества невозможно без народных патриотических ценностей, которые его скрепляют; основой согласия и правовым полем для этого выступает уважение к религиозным и национальным ценностям; культурное и образовательное пространство в значительной мере определяется национальной принадлежностью и вниманием государства к их сохранению и обеспечению.

Важно помнить о нашем наследии, ведь Россия — огромная многонациональная страна. На ее территории проживает более 190 разных народов. У каждого из них своя культура, язык, обычаи и традиции. Народные промыслы многих регионов известны по всей стране и за ее пределами, а многие являются негласными символами России.

С незапамятных времен на Руси в жизни русского народа важное место занимала особая форма творчества — «промысел». Она сочетала

производство повседневных предметов быта с высокохудожественными способами их изготовления и украшения. В русских промыслах отображается все многообразие исторических, духовных и культурных традиций нашего народа, некоторые из которых зародились столетия назад. Изделия русских промыслов выражают отличительные черты и неповторимость русской традиционной культуры. К русским народным промыслам относят росписи посуды и других предметов быта, глиняную и деревянную игрушку, кружевоплетение, гончарное, кузнечное дело и другое.

*Редактор газеты Тюрева Яна*

## **Гжельская роспись.**



Гжель — это традиционный русский промысел, особый вид росписи по керамике. Для создания гжели используют белые и синие краски.

Изначально Гжелью называлась деревня недалеко от Москвы. Впервые это название появилось в XIV веке. Считается, что слово «гжель» произошло от глагола «жечь». В деревне Гжель с древности занимались гончарным искусством. Здесь создавали разные глиняные изделия, лепили и обжигали керамическую посуду и фигурки.

Интересный факт: гжель в своем развитии прошла несколько этапов, и знаменитая синяя роспись на белом фоне — только один из них. Это цветовое решение стало главным, определяющим для данного вида росписи.

Считается, что слово «гжель» произошло от глагола «жечь». В деревне Гжель с древности занимались гончарным искусством. Здесь создавали разные глиняные изделия, лепили и обжигали керамическую посуду и фигурки. Со временем Гжелью стали называть не одну деревню, а сразу несколько — «гжельский куст», который объединил около тридцати населенных пунктов. В Российской империи их включили в Гжельскую волость.

*Журналист газеты Соколова Ангелина*

## Хохломская роспись



Словом «хохлома» называют декоративную роспись деревянной мебели или посуды золотистыми, зелеными и красными красками на черном фоне. Существует два основных типа росписи: «верховая» — красным и черным на золотистом фоне, и «под фон» — золотистый силуэтный рисунок на цветном фоне. При этом заволжские мастера не используют в работе золото. Они вытачивают предметы из дерева, грунтуют их раствором глины и покрывают олифой и порошком олова. Затем выполняют растительный узор, лакируют и обжигают при высокой температуре в печи.

Этот русский народный художественный промысел возник во второй половине XVII века в деревнях, расположенных на левом берегу Волги. Готовые изделия везли для продажи в крупное торговое село Хохлома Нижегородской губернии, отчего роспись и получила свое название. Благодаря удачному расположению села на торговых путях хохломские изделия быстро обрели популярность. С Нижегородской ярмарки купцы развозили их по всей России, а также продавали в страны Азии и Западной Европы. Над становлением хохломской росписи работали целые династии мастеров, наиболее известными из которых были Лушины, Гуцины и Красильниковы.

Во второй половине XIX века возрос интерес к хохломе как к искусству. И в 1853 году ее представили на Всероссийской промышленной выставке в Москве, а затем в Петербурге и Нижнем Новгороде. Кроме того, в моду вошел «русский стиль», и хохломскими изделиями начали пользоваться даже члены царской семьи. Так, в 1882 году императрица Мария Федоровна наградила мастера Михаила Красильникова золотыми часами с дарственной

надписью «За свое искусство и представленные государю императору вещи». В 1889 году на Всемирной выставке в Париже хохлома получила Гран-при.

В наши дни хохломская роспись развивается в двух центрах — городе Семенове, где с 1920-х годов находятся фабрики «Хохломская роспись» и «Семеновская роспись», и в деревне Семино Ковернинского района, где работает предприятие «Хохломской художник».

*Журналист газеты Желанова Анастасия*

## Дымковская роспись



Один из старейших художественных промыслов России — дымковская роспись. Игрушки, сделанные в этой традиции, отличаются яркостью и завершенностью, жизнерадостностью, колоритом, который идет от самого народа.

Дымковская барыня, лошадь, петушок — это символ самой жизни, радости каждого дня. Изображенные на изделии орнаменты представляют собой гладкую роспись, которая сочетается с геометрическими узорами. Элементы росписи дымковской игрушки напрямую связаны с обережным значением, с символикой матери-природы. Различные круги — символ солнца, волны — неба: солнечные и лунные знаки — это символ зарождения жизни, ромбы ассоциируются с плодородием, волны являются знаком неба и небесной влаги. Изображать эти знаки на игрушке — значит делать ее не просто потешкой, украшением, а кодировать на ней важную, сакральную информацию.

Для Дымково роспись стала визитной карточкой: кони и петухи, нарядные барышни и кавалеры с синими, красными, желтыми, изумрудными, голубыми и оранжевыми узорами узнаваемы и любимы народом.

*Журналист газеты Исафилова Латифа*

## Жостовская роспись



Жостовская роспись — это русский народный художественный промысел по росписи кованых металлических подносов, возникший в 1825 году в деревне Жостово Московской области. С 1825 года в селе Жостово, что в Подмоскovie, работает предприятие, которое славится уникальной росписью металлических подносов. Названия его менялись, появлялись мастерские и артели, и все же дошло до наших дней место, где производят известные далеко за пределами России подносы. Жостовская роспись — золотой фонд русского народного творчества. Жостовское искусство переживало не самые легкие периоды, во время становления соцреализма над ним нависла опасность исчезновения. Но мастера отстаивали традиционный рисунок, цвета и формы, технологии и умения, что жостовские художественные изделия активно производятся и сегодня.

Черный или красный фон — основные в жостовской росписи. Наиболее популярные «герои» изображения — розы, астры, а также пионы, тюльпаны, георгины. ГЛАВНАЯ ОСОБЕННОСТЬ РОСПИСИ — ИМПРОВИЗАЦИЯ.

*Журналист газеты Кострикова Валерия*

## Городецкая роспись



Городец

## История городецкой росписи.

Роспись, которая ныне называется городецкой, родилась в Поволжье, в деревнях, расположенных на берегах чистой и светлой речки Узоры, в селениях Косково, Курцево, Репино, Боярское и др. Свои изделия крестьяне отвозили продавать на ярмарку в село Городец. Поэтому роспись, выполненная на этих изделиях, получила название Городецкая.



Существует три вида композиции:

Цветочная роспись



Цветочная роспись с включением мотива «конь» и «птица»



Сюжетная роспись



Цветы в городецкой росписи — символ здоровья и процветания.  
Городецкий конь — символ богатства.  
Городецкая птица является символом семейного счастья.



*Журналисты газеты  
Хакимова Аделина, Шайдуллина Ульяна*

Наш адрес: 423210 РТ, Бугульминский муниципальный район, село Малая Бугульма, улица Совхозная, 1В  
Учредитель: А.А.Гараев  
Гл. редактор: Т.Н.Натальина  
Редактор: Тюреева Яна  
Журналисты: Соколова А., Исафилова Л., Желованова А., Кострикова В., Хакимова А., Шайдуллина У.  
[malbug@mail.ru](mailto:malbug@mail.ru)  
[www.malbugschool.ucoz.ru](http://www.malbugschool.ucoz.ru)  
Телефон 8(85594) 5-17-78  
Факс 8(85594) 5-18-8  
Подписано в печать: 16 февраля 2022г